

HANDBÓK

UM SKRÁNINGU STAÐFANGA

Notkunardæmi

ÞJÓÐSKRÁ ÍSLANDS 2019

ÚTG. 1.0.



#2

EFNISYFIRLIT

TIL SKRÁNINGARAÐILA	5
NOTKUNARDÆMIN	6
STAÐFÖNG Í ÞÉTTBÝLI	7
Einföld gata	8
Botnlangi	9
Hringur	10
Gata sem greinist í hliðargötur	11
Hús með fleiri en einn aðalinngang	12
Inngangar frá ólíkum hliðum byggingar	13
Svalainngangar og sérinngangar á hæðum	16
Opin, óbyggð svæði	18
Staðföngum bætt við í grónum götum	19
STAÐFÖNG Í DREIFBÝLI	20
Jarðir	21
Mörg form innan jarðar	22
Sumarhúsahverfi	23
Virkjana-, veitu- og fjarskiptamannvirki	24

Handbók um skráningu staðfanga

Útgefandi: Þjóðskrá Íslands

Hönnun og umbrot: Duodot ehf.

Prentun: Ásprent

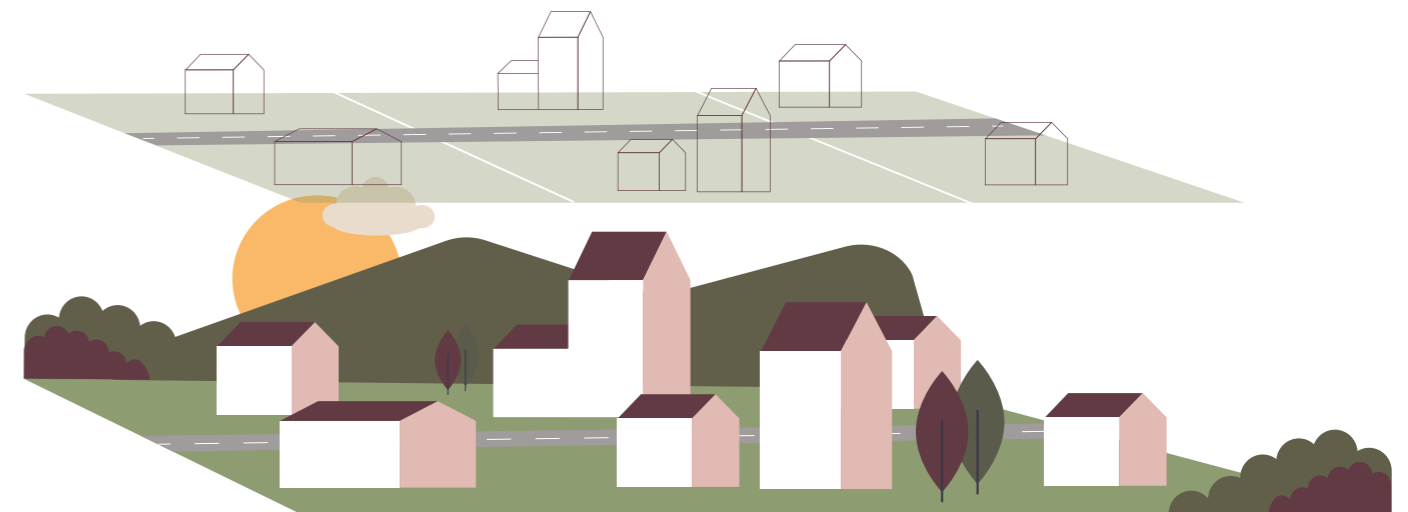
TIL SKRÁNINGARADILA

Markmið reglugerðar um skráningu staðfanga eru m.a. að auðvelda upplýsingaöflun um áfangastaði og tryggja aðgang neyðarþjónustu og almannavarna að samræmdum upplýsingum. *Leiðsögn og rötun* eru hugtök sem hafa þarf að leiðarljósi við skráningu staðfanga, það er, hvernig við gefum ókunnugum til kynna hvar tiltekinn áfangastað er að finna.

Þó svo að skráning staðfanga sé þétt bundin við skráningu land- og fasteigna þarf að hugsa skráninguna óháð legu landeignamarka eða tilhögun fasteigna. Hægt er að hugsa sér kort þar sem staðföng eru búin til sem punktar. Ofan á þetta kort er svo hægt að leggja hvaða

svæðaskiptingu sem er. Ef útlínur landeigna eru lagðar þar ofan á má t.d. sjá hvaða staðföng á að skrá innan hvaða landeignar.

Fasteign (t.d. í fjölbýlishúsi) er á sama hátt tengd því *staðfangi sem eðlilegast er að fara um utan frá og inn til að nálgast viðkomandi fasteign*. Gott dæmi eru stigagangar í fjölbýlishúsum. Inngangur í stigahúsið fær staðfang og allar þær fasteignir sem við stigaganginn er að finna eru tengdar þessu sama staðfangi. Þannig fer fjöldi staðfanga eftir þörf á aðgreiningu vegna rötunar utanhúss, en ekki eftir skráningu fasteigna eða landeigna.



NOTKUNARDÆMIN

Notkunardæmin sem hér fara á eftir eru dæmi um hvernig hægt er að haga skráningu staðfanga við ýmsar þekktar aðstæður. Stundum eiga dæmin beint við, en stundum þarf að beita samsetningu nokkurra dæma til að ná yfir raunverulegar aðstæður. Tekin eru dæmi í þéttbýli annars vegar og dreifbýli hins vegar, en hafa skal í huga að sömu grundvallarreglur eiga við hvort sem um er að ræða staðföng í dreifbýli eða þéttbýli. Við val á aðferðum skal horfa til þess hvernig rötun er best tryggð á hverjum stað.

Ósk okkar er sú að með tímanum bætist við þetta rit fleiri farsælega leyst skráningardæmi við raunverulegar aðstæður. Skráningaraðilar geta þannig stuðst við dæmin í sinni skráningu og þurfa ekki að finna sjálfstæðar lausnir í hvert sinn.

Í þessari fyrstu útgáfu er stuðst við dæmi úr áður útgefnu riti „Tillaga að skráningu staðfanga“ sem og ýmsar norrænar fyrirmyndir.

STAÐFÖNG Í ÞÉTTBÝLI

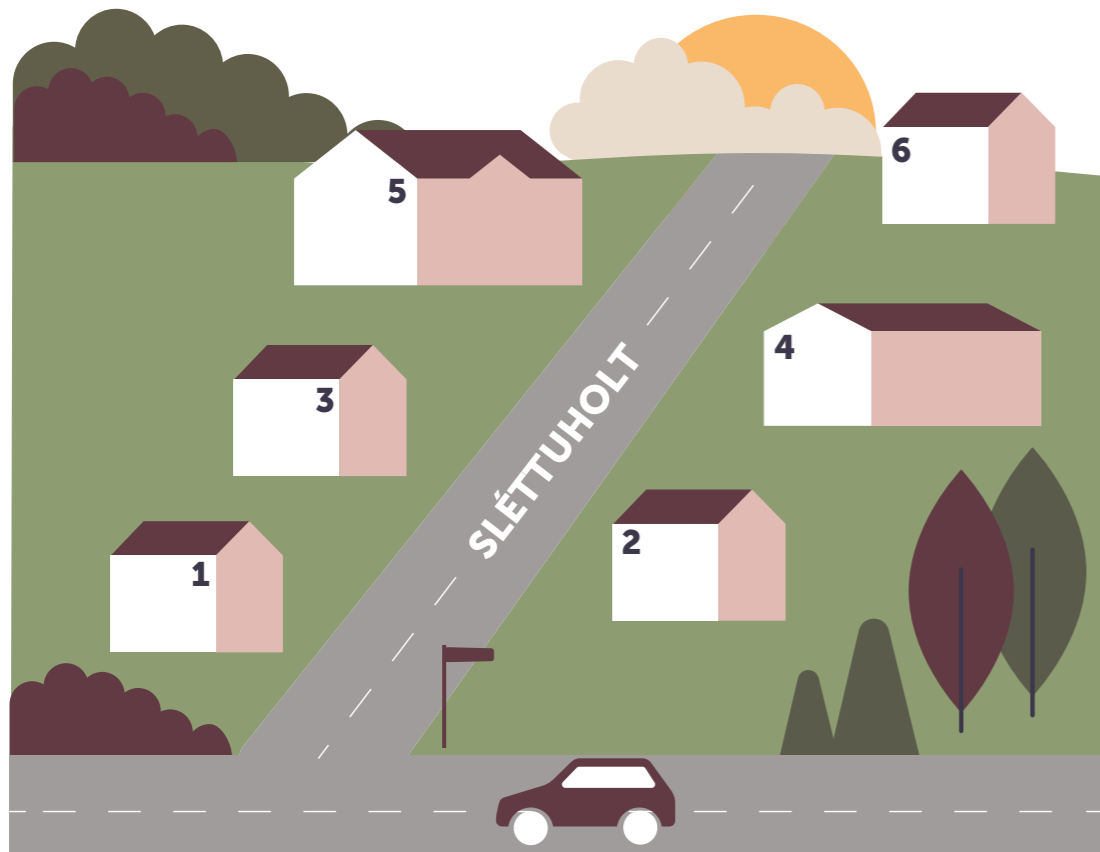
Framvinda breytinga á skipulagi og búsetumynstri er gjarnan hröð í þéttbýli. Skráning staðfanga þarf að geta haldið í við þarfir notenda og því er framsýni mikilvæg við skráningu. Við skráningu nýrra hverfa er æskilegt að nota aðeins húsnúmer til aðgreiningar innan staðvísar, svo fremi sem þess er kostur. Þannig má geyma bókstafi og viðskeyti og hafa til taks ef frekari aðgreiningar er þörf í framtíðinni.

Mikilvægt er að tengja staðföng alltaf þeim staðvísi (þeirri götu) sem þau sannarlega tilheyra. Ef aðkoma er frá ákveðinni götu, skal nota það götuheiti sem staðvísi, þó svo að upphaflegt skipulag hafi gert ráð fyrir aðkomu annarstaðar frá. Íbúar eiga til að mynda aldrei að þurfa að taka fram sérstaklega hvar aðkoma að heimili þeirra er, heldur á heimilisfangið (staðfangið) sjálft að segja alla söguna.



EINFÖLD GATA

Við einföldustu götumynd gildir sú almenna regla að sléttar tölur raðast hægra megin og oddatölur vinstra megin götu. Talið er frá þeim enda götunnar sem tengdur er stærri stofnbraut, er nær skilgreindri miðju þéttbýlis eða eftir atvikum í samræmi við nærliggjandi götur.

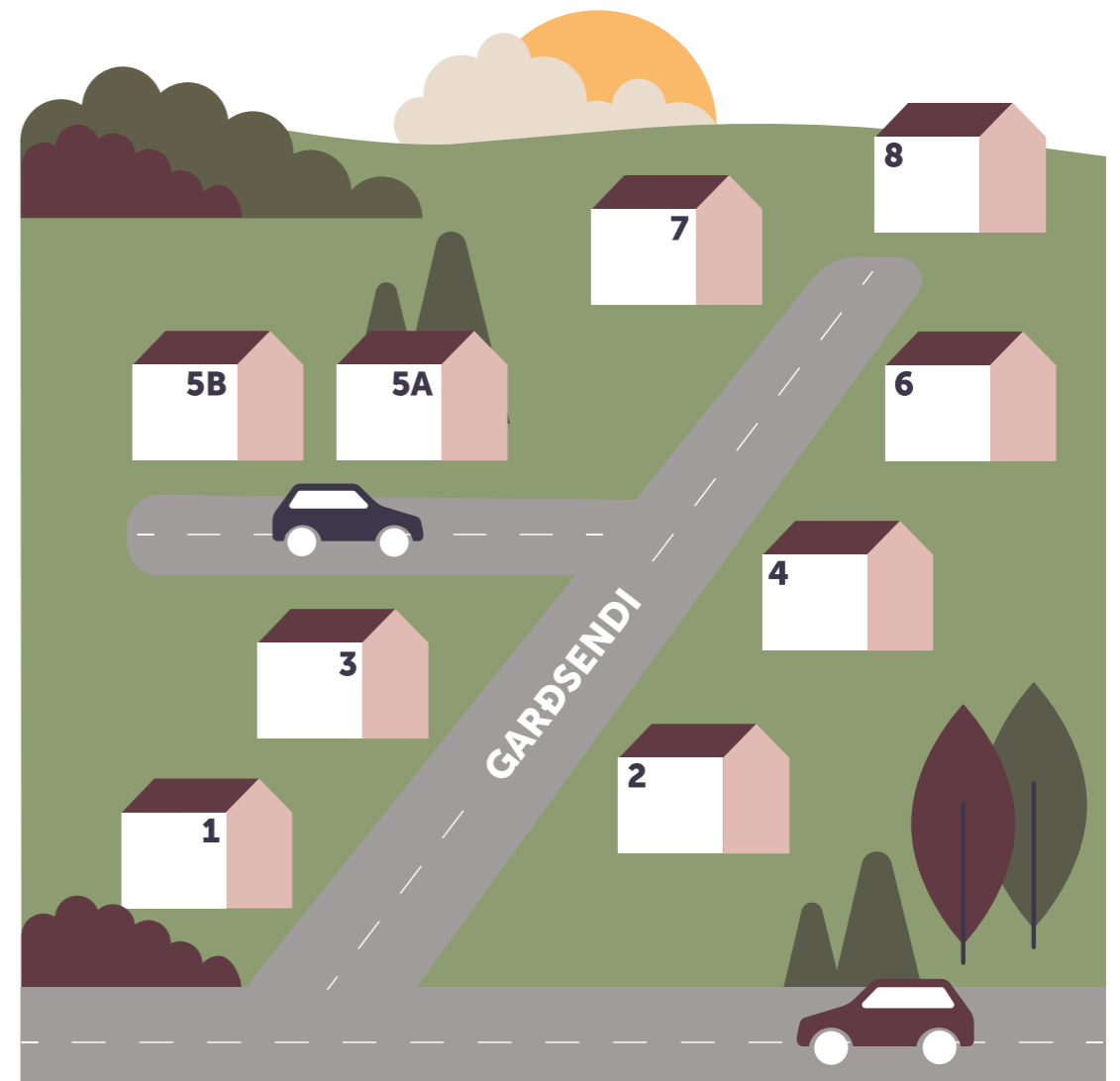


BOTNLANGI

Hús við götu sem lokuð er í annan endann raðast með númerum frá þeim enda sem tengdur er umferðarkerfinu. Tvær leiðir eru mögulegar til röðunar númera;

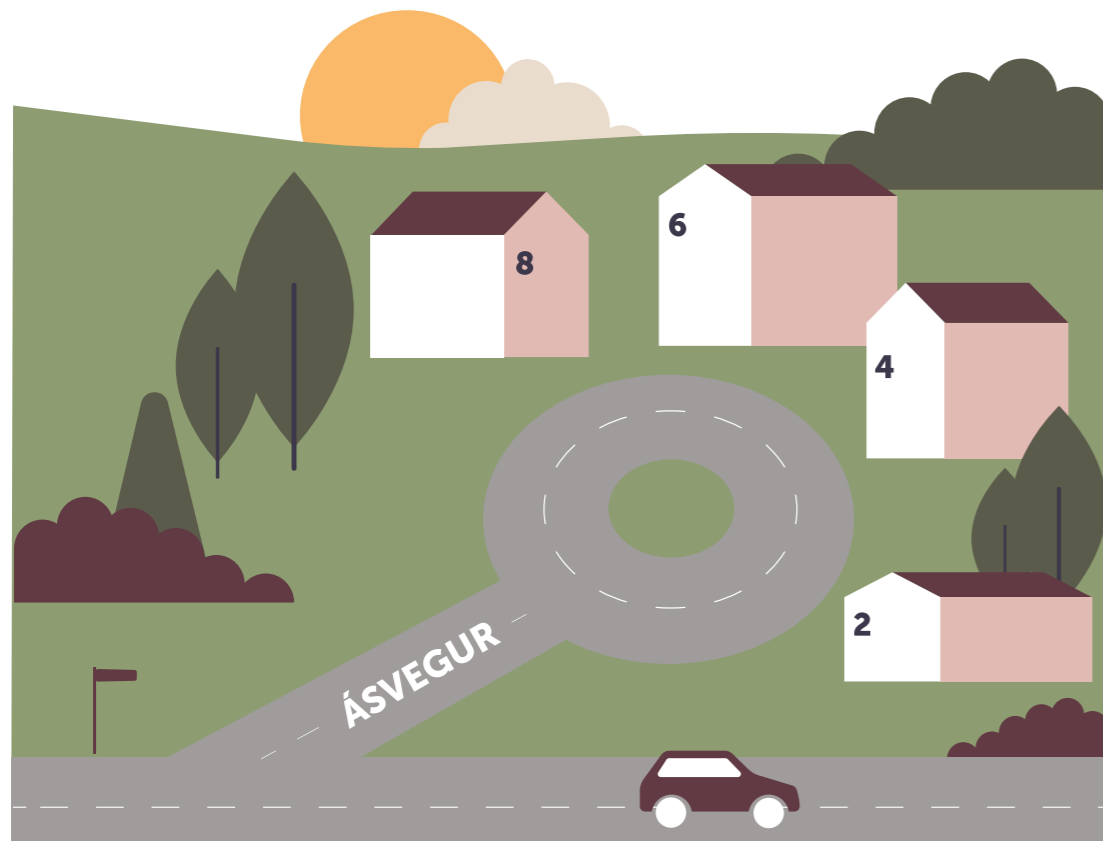
- Oddatölur vinstra megin og sléttar tölur hægra megin.
- Í hækkanði röð þar sem byrjað er öðrum megin götu og farinn eins konar hringur (sjá nánar í kafla *Gata sem greinist í hliðargötur*).

Velja skal þá leið sem samræmist röðun við nærliggjandi götur.



HRINGUR

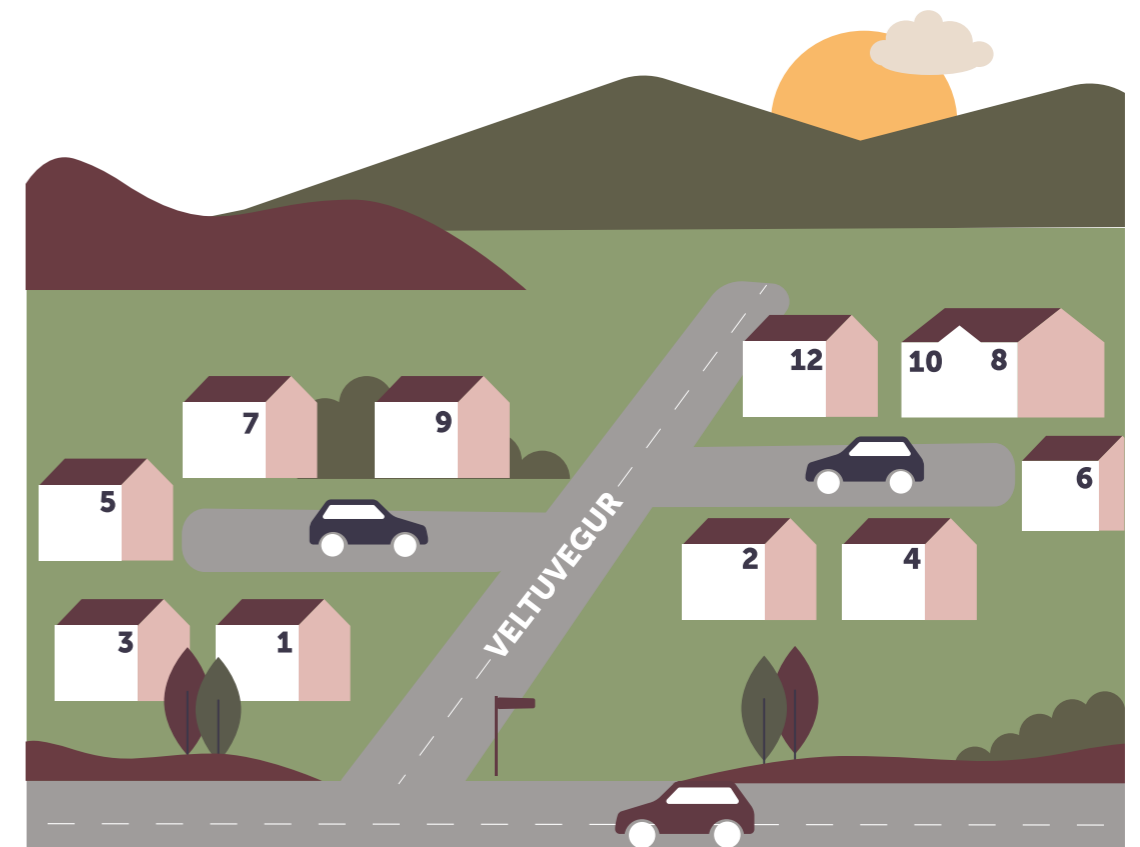
Þegar gata liggur í hring er gott að miða röðun númera við eðlilega umferð um hringinn. Ef álíka eðlilegt virðist að fara til hægri og vinstri skal miða við að fara til hægri þegar ekið er inn í hringinn. Oddatölur eru þá á hægri hönd og sléttar tölur á vinstri hönd. Heimilt er að númera í beinni talnaröð (1, 2, 3 ...) ef aðeins er byggt öðrum megin götu. Leitast skal við að halda samræmi við nærliggjandi götur.



GATA SEM GREINIST Í HLIÐARGÖTUR

Ef vilji er til þess að nota sama götuheiti yfir umferðarsvæði þar sem greinar liggja út frá aðalgrein eru sléttar tölur notaðar í vaxandi röð hægra megin aðalgreinar og oddatölur á sama hátt vinstra megin aðalgreinar.

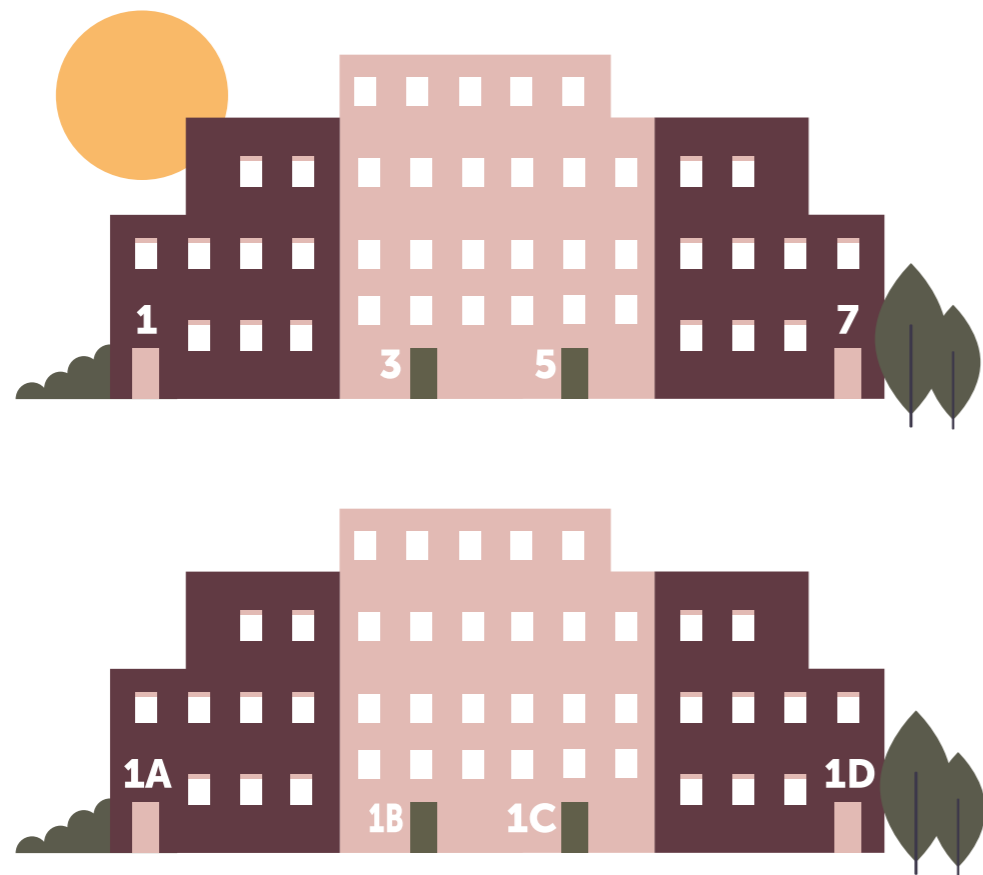
Sama umferðarsvæði mætti líka nálgast með öðrum hætti, t.d. með því að gefa hverri grein heiti (sjá nánar í kafla *Botnlangi*). Þá væri húsnúmerum raðað sérstaklega fyrir hverja grein.



HÚS MEÐ FLEIRI EN EINN AÐALINNGANG

Meginreglan hér er að hver aðalinngangur í fjölbylí þarf að fá sitt staðfang. Nota skal sérstakt númer fyrir hvern inngang í nýjum hverfum, sé þess kostur. Bókstafi skal geyma og eiga til góða fyrir seinni tíma breytingar. Bókstafir nýtast vel til auðkenningar þar sem fjölbylí er byggt inn í eldra hverfi eða þar sem íbúðum í byggingu er fjölgað.

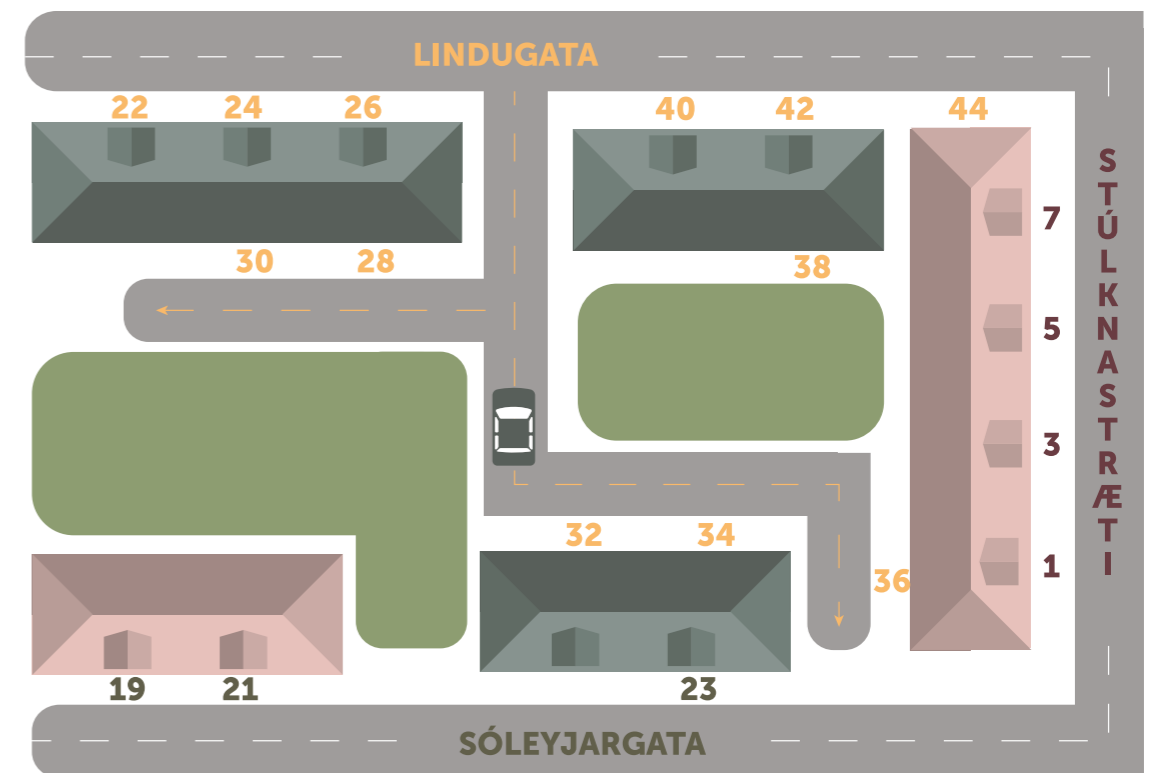
Númer raðast í hækkandi röð miðað við umferð, á sama hátt og ef um sérstæðar byggingar væri að ræða. Athugið að merkingar á mannvirkisteikningu eru ekki miðaðar við nærliggjandi umhverfi og henta því oft ekki til notkunar í staðföngum.



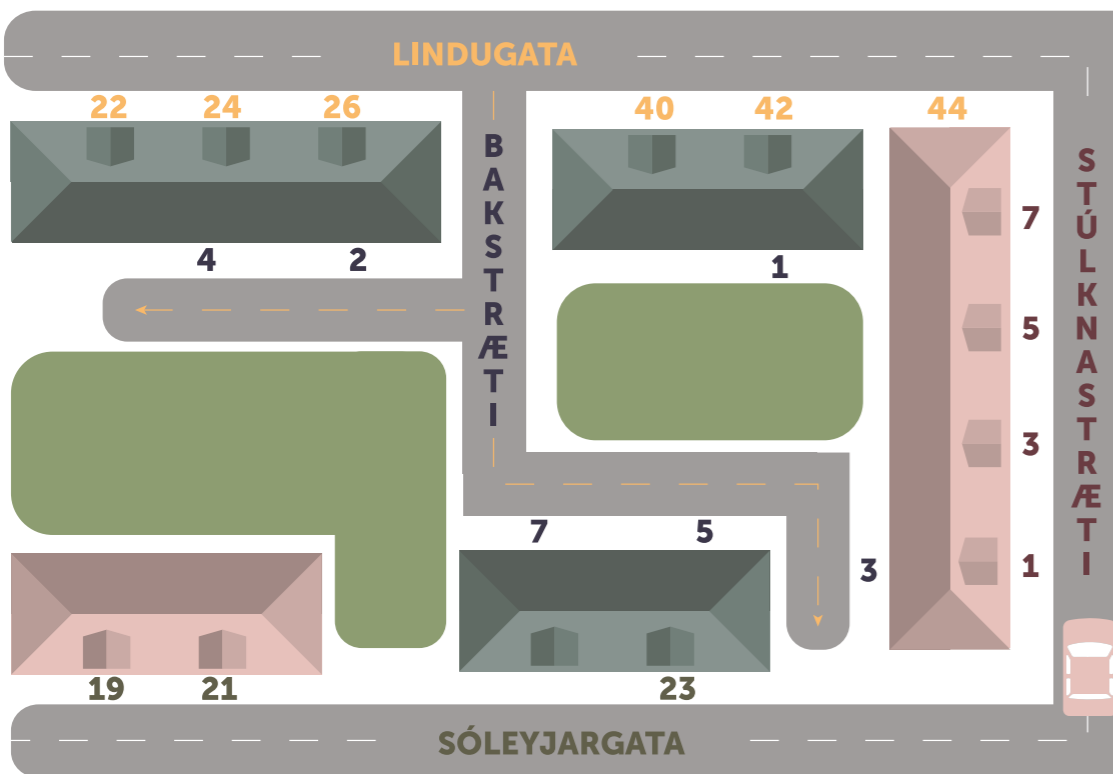
INNGANGAR FRÁ ÓLÍKUM HLIÐUM BYGGINGAR

Fjölbreytt skipulag getur kallað á að staðföng sama mannvirkis tengist ólíkum götuheitum, eins og dæmin hér að neðan sýna. Hér eru margar leiðir færar.

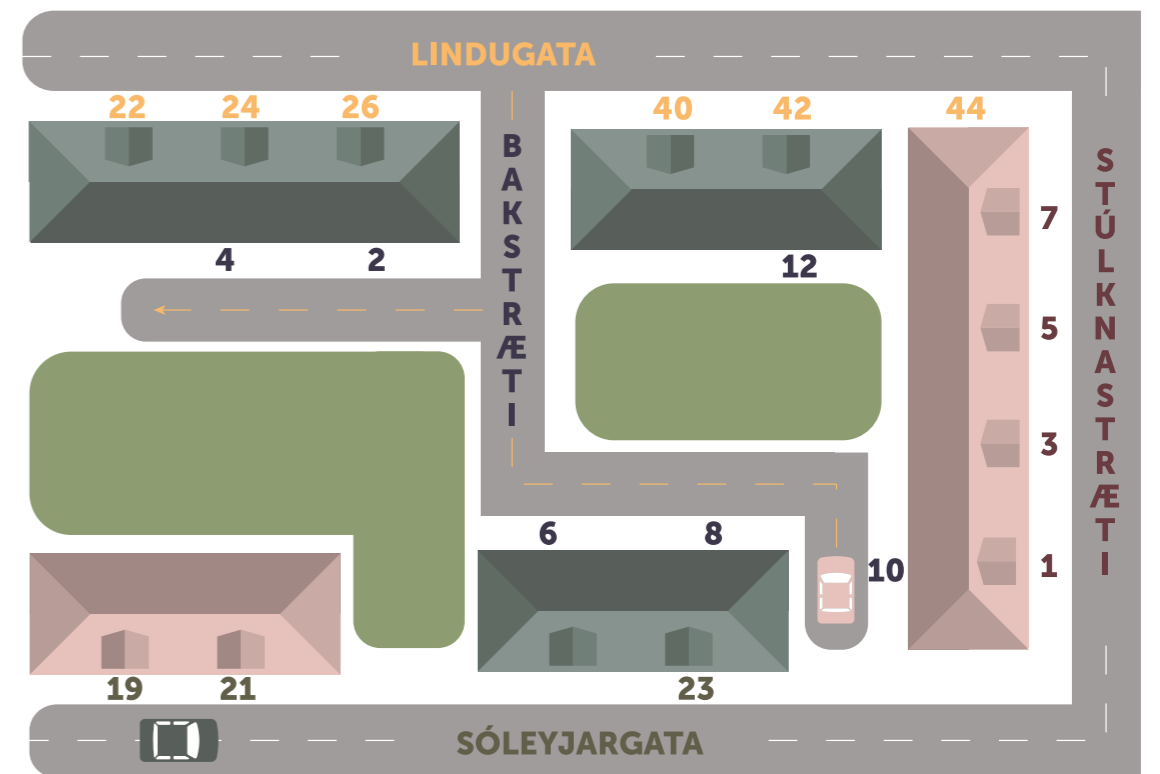
Hægt er að líta á portið sem einfalda grein út frá aðalgrein (Lindugötu) og gefa inngöngum sem snúa inn í portið númer í hring í samfelldri númeraröð við aðalgreinina. Þá eru allir inngangar í portinu tengdir heiti aðalgreinarinnar (Lindugötu):



Einnig mætti búa til sjálfstætt götuheiti fyrir portið og setja sléttar tölur hægra megin og oddatölur vinstra megin:



Jafnvel mætti líta á portið sem hring merktan með sléttum tölum:



Hér er mikilvægast að meta hver besta aðkoma að inngangi er, t.d. fyrir neyðarþjónustu, og velja staðfangið þannig að það sé skýrt og leiðandi.

SVLAINNGANGAR OG SÉRINNGANGAR Á HÆÐUM

Nokkrar góðar leiðir er hægt að fara þegar úthluta á staðföngum fyrir hús með aðalinnganga á hæðum. Í grunninn er staðfang hugsað sem punkturinn þaðan sem gengið er inn af jarðhæð. Þannig má líta á inngang í stigahús sem sameiginlegt staðfang þeirra íbúða sem á efri hæðum eru. Fyrir minni einingar, eins og fjórbylishús með utanálíggjandi tröppur mætti hafa sama háttinn á, þ.e. að allar íbúðirnar deili staðfangi.



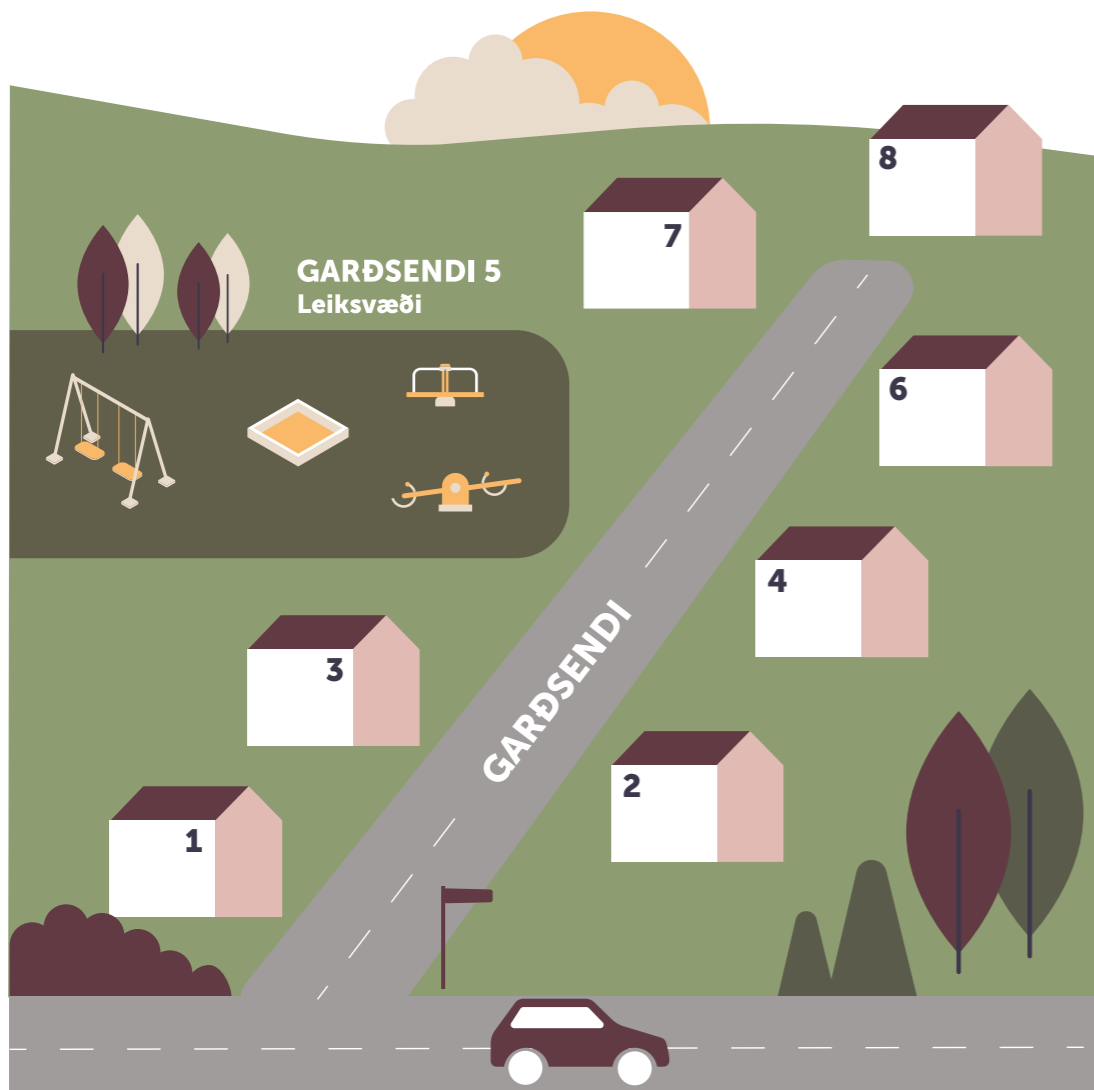
Annar möguleiki er að gefa sérinngöngum á jarðhæð sérstök staðföng. Vissulega leiðir slíkt staðfang okkur á hárréttan stað og mælt er með því þar sem t.d. atvinnuhúsnæði er að finna á jarðhæðum. Í fjölbylishúsum myndi þessi útfærsla koma út þannig að íbúðir á jarðhæð fengju sitt staðfang hver, sem og stigagangurinn. Allar íbúðir á efri hæðum væru svo tengdar staðfangi stigainngangsins. Hér ætti að hafa samræmi innan hverfis í huga, en starfsemi í húsum getur einnig haft áhrif og kallað á aðra útfærslu en gengur og gerist í hverfinu.



Þegar fleiri einingar deila staðfangi eru aðrar merkingar (íbúðanúmer) notaðar til aðgreiningar fyrir t.d. póstdreifingu og skráningu lögheimilis. Í slíkum tilfellum þarf því sérstaklega að huga að góðum merkingum, bæði utanhúss og innan. Hafa skal í huga að íbúðarnúmer og staðföng eru frábrugðin á þann hátt að staðfang er hnitsett en íbúðarnúmer ekki. Það getur skipt máli þegar um stærri mannvirki er að ræða. Ef einingar á jarðhæð fá einungis íbúðarnúmer mun t.d. sjúkrabíll vera leiddur að inngangi í stigagang á stórri blokk þó svo að kallið sé frá íbúð á jarðhæð með inngang frá annarri hlið blokkarinnar. Því er best að meta aðstæður í hverju mannvirki fyrir sig áður en aðferð er valin. Þá er vert að ítreka að merkingar á mannvirkisteikningu eru ekki endilega í samræmi við rökrétta röðun númera við staðvísir (götu) og má því ekki yfirfæra á staðföng að ókönnuðu máli.

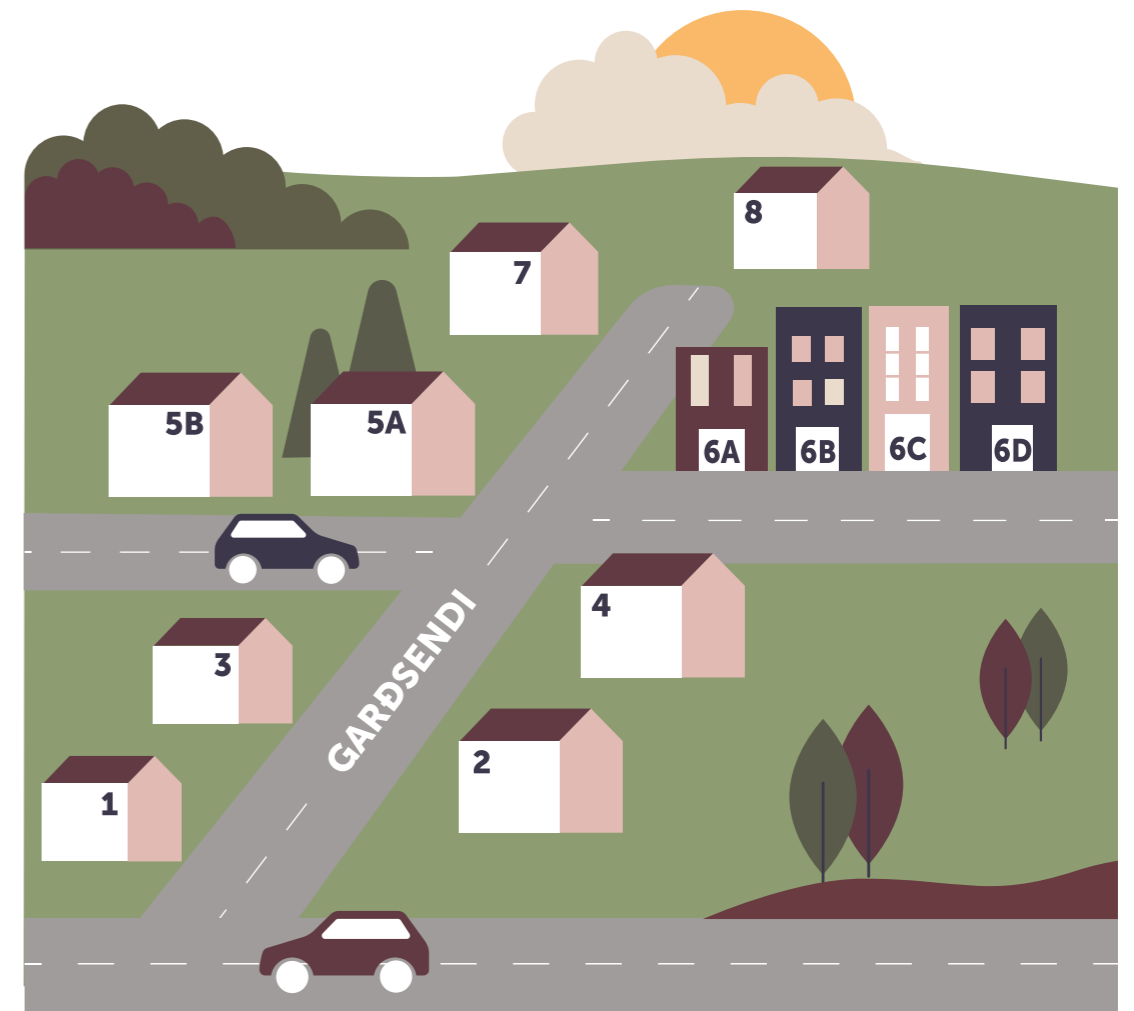
OPIN, ÓBYGGÐ SVÆÐI

Úthluta þarf staðföngum fyrir opin, óbyggð svæði eins og leikvelli og almenningagarða. Gefa skal slíkum svæðum sitt númer þegar númerum er raðað við götu. Unnt er að nota bókstafi í sama tilgangi t.d. þegar opnum svæðum er bætt inn í eldri hverfi. Að auki er heimilt að nota lýsandi viðskeyti þar sem gagn er af.



STAÐFÖNGUM BÆTT VIÐ Í GRÓNUM GÖTUM

Þegar byggt er í grónum hverfum þarf að hafa röðun númera þannig að falli að eldra skipulagi. Í sumum tilfellum getur þjónað tilgangi að endurnúmera götur í heild í stað þess að skapa órökrétt kerfi. Oftar nægir þó að nota bókstafi og jafnvel viðskeyti til auðkenningar. Alltaf skal miða staðföng við aðkomu að húsi, en ekki við tilhögun land- eða fasteigna.



STAÐFÖNG Í DREIFBÝLI

Eitt af markmiðum reglugerðar um skráningu staðfanga er að samræma skráningu staðfanga í þéttbýli og dreifbýli. Ekki er þar með sagt að markmiðið sé að breyta skipulagi í dreifbýli þannig að það endurómi skipulag í þéttbýli. Þvert á móti er þess farið á leit að forma grundvallarreglur sem hægt er að fylgja við afar ólíkar aðstæður. Lykilatriðið er, líkt og í þéttbýli, að haga skráningu staðfanga þannig að þau þjóni bæði tilgangi rötunar, sem og að uppfylla lög um skráningu og mat fasteigna.



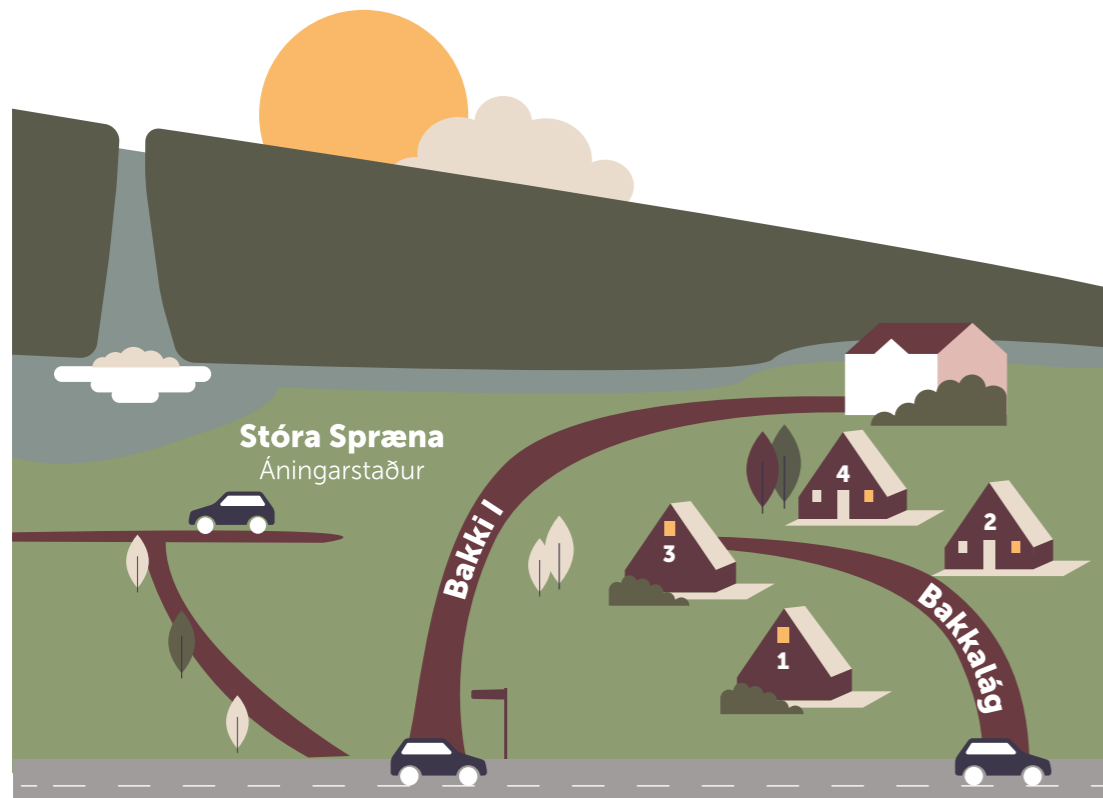
JARÐIR

Sem dæmi má taka tilbúnu jörðina sem í eina tíð bar heitið Skjólgarður. Jörðinni var skipt upp í tvær jarðir sem vildu báðar kenna sig við gömlu jörðina Skjólgarð. Úr urðu Skjólgarður I og Skjólgarður II (tvær ólíkar heimreiðir, tveir ólíkir staðvisar). Skjólgarði I var svo síðar skipt upp í þrennt; tvær íbúðarhúsalandeignir og jörð. Unnt er að nota bókstafi til aðgreiningar hérna. Einnig er hægt að nota þá aðgreiningu sem er tamari í munni íbúa, eins og til dæmis viðskeytin „efri“ og „neðri“.



MÖRG FORM INNAN JARÐAR

Þörf getur verið á að gefa áhugaverðum stöðum staðfang. Þó svo að staðfangið skráist á þá landeign er umlykur staðinn skal staðfangið sjálf endurspegla aðkomu að þeim stað sem um ræðir. Engin þörf er á vísun í heiti jarðar við skráningu staðvísar þar sem aðrar skráningareigindir halda vel utan um þá tengingu (s.s. landeigna- og fasteignanúmer).



Sama á við um sumarhúsa- eða íbúðabyggð innan jarðar. Ef aðkoma að húsum er önnur en aðkoma að húsakosti jarðarinnar skal skrá nýjan staðvísi (götu) og gefa húsum númer þar við.

Skýlt er að skrá staðfang fyrir allar landeignir. Viða eru sérstakar landeignir stofnaðar um tún, spildur og bletti ýmiss konar. Ef engin uppbygging er fyrir séð á landeign og hún aðeins hugsuð sem rekstrareining býla er heimilt að nota jarðarheiti sem staðvísi og bæta við það viðeigandi staðgreini.

SUMARHÚSAHVERFI

Í sumarhúsaahverfum er algengt að landspildur beri sama heiti og sú jörð hvar landeignirnar eiga uppruna sinn. Viðskeytum, líkt og „spilda“ eða „lóð“ hefur þá verið bætt aftan við jarðarheiti og þar sem númer eru til staðar, taka þau oft mið af tímaröð stofnunar landeigna en ekki af staðsetningu. Líkt og gefur að skilja, eru slík staðföng afar takmörkuð hjálp til rötunar.

Mælt er með því að gefa götuslóðum í slíkum hverfum heiti (staðvísa) og húsum rökrétt númer við þessa staðvísa. Slíkar breytingar kalla ekki á nýtt deiliskipulag fyrir svæðið.





VIRKJANA-, VEITU- OG FJARSKIPTAMANNVIRKI

Gefa þarf þjónustumannvirkjum staðföng sem endurspeгла aðkomu að þeim. Nýta má vegheiti ef þau eru til staðar og nota númer til aðgreiningar. Einnig er hægt að gefa tengivegum ný heiti (staðvísa). Heimilt er að nota viðskeyti í staðgreini til aðgreiningar ef þörf er á, svo sem „spennistöð“ eða „dælustöð“.

