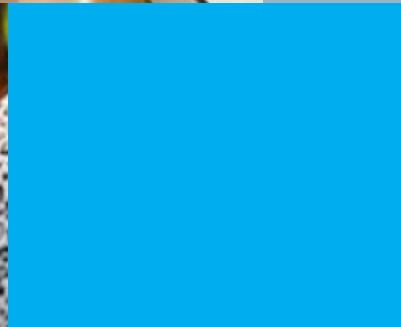
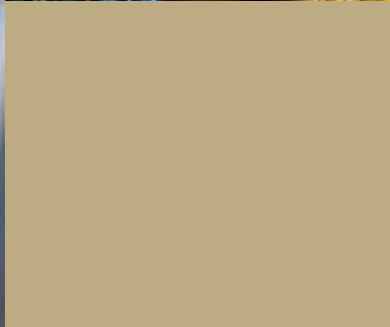


ÞJÓÐSKRÁ ÍSLANDS
STARFSEMI 2013



ÁVARP FORSTJÓRA



Margrét Hauksdóttir

Árið 2013 var viðburðaríkt hjá Þjóðskrá Íslands að venju. Fyrst ber að telja að Haukur Ingibergsson forstjóri til 13 ára lét af störfum 30. apríl 2013 og undirrituð tók við starfinu 1. maí 2013.

Sköpunargleði, sem er eitt af gildum Þjóðskrár Íslands, var leiðarljós okkar í verkefnum ársins 2013 en gildin áreiðanleiki og virðing voru einnig í hávegum höfð.

Vottun samkvæmt staðlinum ÍST ISO 27001 um upplýsingaöryggi fékkst árið 2006 og hefur Þjóðskrá Íslands verið eina ríkisstofnunin hér á landi með þá vottun þar til nýlega. Niðurstaða árlegrar úttektar Bresku staðlastofnunarinnar (BSI) var að þessu sinni óvenju glæsileg og fylgdi henni mikið hrós en einnig tillögur til úrbóta. Að mati úttektarmanns frá BSI telst stofnunin vera með þróaðasta stjórkerfi upplýsingaöryggis á landinu.

Þjóðskrá heldur árlega fund um tiltekið málefni með starfsmönnum. Í október var stofnuninni lokað í fyrsta sinn í hálfan dag vegna slíks fundar, en áður höfðu sambærilegir fundir verið haldnir á laugardegi. Á fundinum var fjallað um hvernig þjónustu starfsmenn veita bæði viðskiptavinum og samstarfsmönnum utanhúss og milli deilda og sviða innanhúss. Áfram var unnið með verk-

efnið næstu vikur og var afraksturinn þjónustustefna með ýmsum úrbótatillögum.

Ítarleg stjórnýsluúttekt Ríkisendurskoðunar var gerð að beiðni innanríkisráðuneytis og stofnunarinnar og lauk henni með skýrslu sem kom út í september. Þar var ábendingum beint bæði til stofnunarinnar og ráðuneytisins og er skýrsluna að finna á vefnum ríkisendurskodun.is. Vinna stjórnenda Þjóðskrár Íslands við að afla upplýsinga og veita Ríkisendurskoðun svör við spurningum var lærdómsrík og hefur strax verið hafist handa við að bregðast við ábendingunum.

Fyrstu skrefin voru stigin í þá átt að gera upplýsingar úr bókhaldi ríkisins aðgengilegar almenningi samkvæmt ákvörðun forsætisráðherra og fjármála- og efnahagsráðherra á nýju framtíðarvefsvæði fyrir opin gögn, www.gogn.island.is, sem Þjóðskrá Íslands hefur umsjón með. Auk fjárhagsupplýsinga ríkisins er þar birt staðfangaskrá frá Þjóðskrá Íslands, sem reyndar er einnig á vefnum www.skra.is og hægt er að hlaða henni niður notendum að kostnaðarlausu. Staðfang er hugtak yfir staðsetningu á aðkomu mannvirkis, hluta mannvirkis, lóðar, áfangastaðar o.s.frv. Það geymir upplýsingar um heiti, númer og hnit.

Meðalaldur starfsmanna Þjóðskrár Íslands

46 ára

Hlutfall starfsmanna sem nýttu sér samgöngustyrk

40%

Hlutfall starfsmanna sem nýttu sér heilsustyrk

58%

Í lok árs var undirritaður samningur milli Þjóðskrár Íslands og spænska fyrirtækisins Scytl í Evrópu um aðlögun og afnot Þjóðskrár Íslands af kosningakerfi Scytl og framkvæmd tvenna rafrænna íbúakosninga í tilraunaskyni. Íbúakosningar eru kosning íbúa sveitarfélags um afstöðu þeirra til ákveðins málefnis. Kerfi Scytl er í fremstu röð á heimsvísu og hefur m.a. verið nýtt í Noregi við sveitarstjórnarkosningar árið 2011 og þingkosningar haustið 2013. Kerfið verður tengt rafrænni kjörskrá og innskráningarpjónustu Ísland.is hjá Þjóðskrá Íslands, þar sem boðið verður upp á auðkenningu með rafrænum skilríkjum eða styrktum Íslykli. Aðdragandi þessa er að með breytingum á sveitarstjórnarlögum sem tóku gildi í júní 2013 var greitt fyrir því að íbúakosningar í sveitarfélögum yrðu rafrænar. Var Þjóðskrá Íslands falið að þróa og reka íbúakosningakerfi sem notaði yrið við rafrænar íbúakosningar sveitarfélaga.

Aukin áhersla hefur verið lögð á dreifskráningu í starfsemi Þjóðskrár Íslands, en í því felst m.a. að færa skráningu nær upprunastað hvort heldur til einstaklinga eða stofnana. Með notkun innskráningarpjónustu Ísland.is hefur mönnum verið gert kleift að tilkynna flutning lögheimilis, skráningu í sambúð og breytingu á skráningu í trú- eða lífsskoðunarfélag í gegnum vef Þjóðskrár

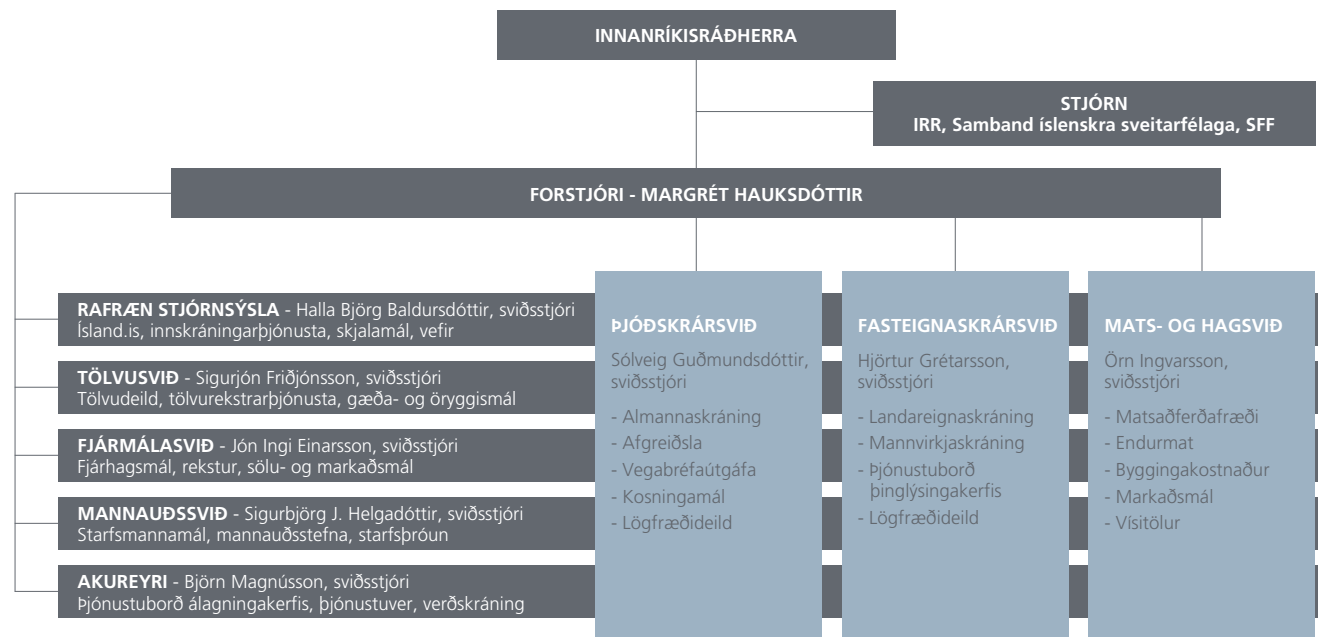
Íslands og berast þær sem forskráning í þjóðskrárkerfi. Ávinningur af innleiðingu dreifskráningar felst í einskráningu upplýsinga og styttri afgreiðslutíma.

Að lokum ber að nefna að endurgerð starfs- og skráningarkerfa er veigamikill þáttur í starfsemi Þjóðskrár Íslands. Stöðug þróunarvinna er í gangi en á árinu var unnið að gerð landeignaskrár sem hluta af fasteignaskrá og undirbúningur hófst fyrir umsóknakerfi vegabréfa. Endurnýjun og gerð nýrra kerfa lýtur að nýju skoðunarkerfi atvinnuhúsnæðis, kjördeildarkerfi fyrir kosningar og nýju miðlægu aðgangskerfi sem á að stýra notendaaðgangi í öllum framtíðarkerfum stofnunarinnar. Undirbúningur vegna verkefnis um endurhönnun þjóðskrárkerfis hófst einnig og eitt hliðarverkefni er skönnun og lykllun um 364.000 fæðingarskýrsla og um 103.000 hjónavígsluskýrsla. Því fylgir öruggari varðveisla þeirra gagna, áreiðanlegri vottorð byggð á þeim gögnum og umtalsverður vinnusparnaður við útgáfu þeirra. Þessir áfangar í starfseminni eru afrakstur verka starfsmanna stofnunarinnar sem hafa sinnt sínum störfum af metnaði og vandvirkni. Þeim eru þökkud vel unnin störf.

Margrét Hauksdóttir

SKIPURIT

Hinn 15. júní 2010 samþykkti Alþingi lög um sameiningu Fasteignskrár Íslands og Þjóðskrár í nýja stofnun, Þjóðskrá Íslands. Stofnunin tók til starfa 1. júlí 2010 og sinnir þeim verkefnum sem Fasteignaskrá Íslands og Þjóðskrá höfðu áður með höndum.



Hjá stofnuninni starfa um 105 manns á tveimur starfsstöðvum, í Reykjavík og á Akureyri.

Verkefni eru á grundvelli eftirfarandi laga:

- *Lög, nr. 73/1952, um tilkynningar aðsetursskipta*
- *Lög, nr. 54/1962, um þjóðskrá og almanna-skráningu*
- *Lög, nr. 21/1990, um lögheimili*
- *Lög, nr. 25/1965, um útgáfu og notkun nafnskrteina*
- *Lög, nr. 45/1996, um mannanöfn*
- *Lög, nr. 136/1998, um vegabréf*
- *Lög, nr. 6/2001, um skráningu og mat fasteigna*

Verkefnum Þjóðskrár Íslands má skipta í þrjá meginþætti. Í fyrsta lagi að halda og reka þjóðskrá, útgáfa vegabréfa og vottorða og mannanafnamál. Í öðru lagi að halda og reka fasteignaskrá með landupplýsingakerfi, ákvarða fasteignamat og brunabótamat. Í þriðja lagi að vera leiðandi í rafrænni stjórnslu og reka upplýsinga- og þjónustuvefinn Island.is og innskráningarþjónustu fyrir Íslykil og rafræn skilríki.



ÞJÓÐSKRÁ ÍSLANDS
REGISTERS ICELAND

Yfirlit yfir starfsemi:

AÐALSKRÁR

- Landeignaskrá
- Mannvirkjaskrá
- Þinglýsingahluti
- Þjóðskrá

HLIÐARSKRÁR

- Kaupsamningaskrá
- Leigusamningaskrá
- Brunabótamat
- Fasteignamat
- Fasteignaskrá ríkissjóðs
- Álagningaskrá
- Lögbýlaskrá
- Utangarðsskrá
- Horfinna- og brottfluttraskrá

ANNAD

- Island.is
- Opingogn.island.is
- Vegabréfaútgáfa
- Rekstur upplýsingakerfa
- Rafræn stjórnslu



Forstjóri ásamt sviðsstjórum. F.v. Sigurjón Friðjónsson, Margrét Hauksdóttir, Örn Ingvarsson, Halla Björg Baldursdóttir, Sigurbjörg J. Helgadóttir, Björn Magnússon, Sólvieg J. Guðmundsdóttir, Hjörtur Grétarsson og Jón Ingi Einarsson.

HELSTU VIÐBURÐIR OG ÁHUGAVERÐAR TÖLUR



Fasteignaskrá

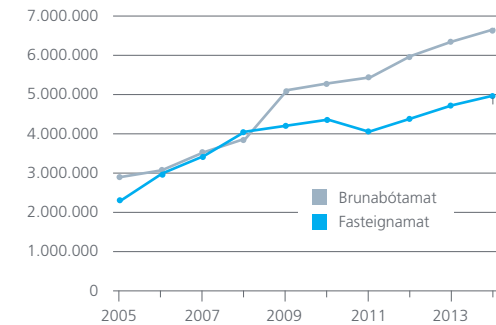
Í fasteignaskrá eru 189.024 fasteignir. Allar fasteignir eru metnar fasteignamati sem nær bæði yfir verðmæti lóðar og mannvirkis. Fasteignamat á að endurspeglar gangverð á fasteignamarkaði og fasteignamat 2013 miðast við verðlag í febrúarmánuði 2012. Fasteignamat er endurmetið árlega.

Brunabótamat tekur aðeins til húseignar og endurspeglar efnislegt verðmæti hennar sem eyðilagst getur af eldi og miðast við byggingarkostnað að teknu tilliti til aldurs, slits, viðhalds og ástands eignar að öðru leyti. Brunabótamat uppfærir mánaðarlega miðað við byggingarvísitölu.

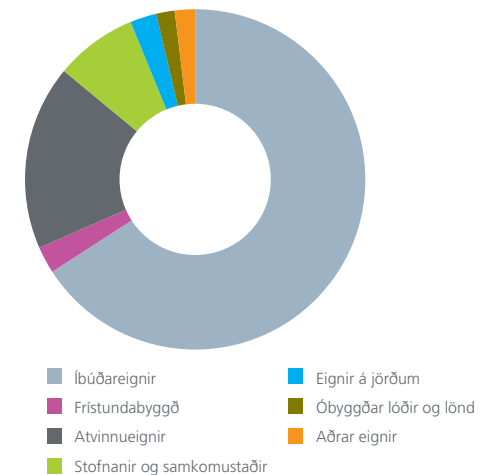
Leiguverðskrá

Þjóðskrá Íslands heldur meðal annars skrá yfir leigusamninga íbúðarhúsnæðis og skráir þar upplýsingar um leiguverð, leigutíma og aðra skilmála og tengir við skráðar upplýsingar um húsnæðið. Á grundvelli þeirra gagna birtir stofnunin upplýsingar mánaðarlega á vef sínum um vísitölu leiguverðs á höfuðborgarsvæðinu. Birtingu vísitölnnar er ætlað að varpa ljósi á þróun leigu-

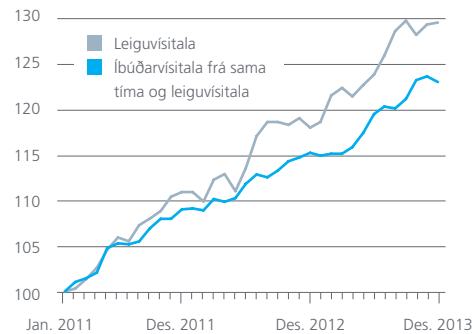
Þróun fasteignamats og brunabótamats síðustu 10 ár, staðan í lok árs.



Skipting heildar fasteignamats eftir flokki eigna



Breyting íbúðaverðs og leiguverðs
á höfuðborgarsvæðinu



verðs samkvæmt þeim gögnum sem liggja fyrir á hverjum tíma. Íbúðarhúsnæði er skipt í flokka eftir herbergjafjölda og staðsetningu. Reiknað er meðalfermetraverð fyrir sex flokka íbúðarhúsnæðis. Niðurstaðan er vegin með hlutdeild viðkomandi flokks í heildarverðmæti á markaði miðað við undangengna 12 mánuði.

Heildar fasteignamat

4.986

milljarðar kr.

Heildar brunabótamat

6.666

milljarðar kr.



ÞJÓÐSKRÁ



Þjóðskráin er grunnskrá íslensks samfélags og veitir upplýsingar um íbúa landsins. Í þjóðskrá voru skráðir 325.498 til lögheimilis á Íslandi 1. desember 2013. Stofnunin ber að auki ábyrgð á útgáfu persónuskilríkja og auðkenna s.s. vegabréfs, nafnskírteinis, Íslykils, einkvæms auðkennis (kennitölu) og ýmissa vottorða. Frá sameiningu Þjóðskrár og Fasteignaskrár Íslands hefur verið unnið markvisst að því að koma starfsemi almennaskráningar í nútímalegra horf til að mæta betur grunnþörfum samfélagsins. Á árinu 2013 hefur náðst góður árangur við að straumlínulaga verkferla, endurbæta tölvukost við skráningarvinnu, bæta stjórnslu auk þess sem ráðist hefur verið í skipulagsbreytingar sem tryggja aukna skilvirkni og málshraða. Lögð hefur verið áhersla á dreifskráningu með rafrænni þátttöku almennings í skráningu og aukna sjálfvirkni.

Skráning á fullu nafni

Þjóðskrá Íslands hefur náð þeim áfanga að skrá fullt nafn manna í þjóðskrá án tillits til lengdar nafns. Fullt nafn er skráð án takmörkunar á fjölda stafhlaða og er því skipt í eiginnafn, millinafn og kenninafn. Að auki er skráð „birtingarnafn“

sem er 44 stafhlaði og verður miðlað í framtíðinni, ennfremur er skráð stytta nafn sem er 31 stafhlaði og er það nafn sem er miðlað í dag. Skráning á fullu nafni skráðra í þjóðskrá er viðamikil verkefni þar sem ekki er hægt að fullyrða um fullt nafn einstaklinga nema leita í upprunagögn, t.d. skírnarskýrslur og manntalsgögn. Ef misræmi er á milli upprunagagna og þess nafns sem skráð er í þjóðskrárkerfið þarf að tryggja vandaða stjórnsýslumeðferð, en engar upplýsingar liggja fyrir um hver fjöldi slíkra mála er. Fullt nafn einstaklings verður sýnilegt á Mínum síðum á Ísland.is árið 2014, en miðlun á lengra nafnasvæði verður ekki að raunveruleika fyrr en í fyrsta lagi árið 2016 og þá til þeirra notenda þjóðskrár sem telja tölvukerfi sín tilbúin til þess að taka á móti lengra nafnasvæði.

Fjöldi íbúa 1. desember 2013

325.498

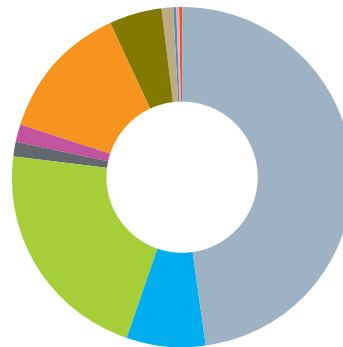
Fjöldi nýrra kennitalna á árinu 2013

6.431

Fjöldi skráðra breytinga á hjúskaparstöðu árið 2013

14.343

Fjöldi útgefinna vottorða: 17.466



- Fæðingavottorð
- Hjónavigsluvottorð
- Hjúskaparstöðuvottorð
- Sambúðarvottorð
- Dánarvottorð
- Staðfesting á núverandi lögheimili fyrir einn
- Staðfesting á núverandi lögheimili fyrir alla
- Ríkisfangsvottorð
- Hjúskaparsöguvottorð
- Aðsetursvottorð fyrir námsmenn
- Staðfesting á lífi



HELSTU VIÐBURÐIR OG ÁHUGAVERÐAR TÖLUR



Úr Hafnarstræti 95 yfir í Hafnarstræti 107

Á vordögum 2013 flutti starfsstöðin á Akureyri í Hafnarstræti 107, sem var húsnæði fyrrum Útvegsbankans, og er við Ráðhústorgið. Í húsnæðinu voru fyrir embætti Sýslumannsins á Akureyri og Héraðsdómur Norðurlands eystra, en möguleikar voru hjá sýslumannsembættinu að minnka við sig þannig að koma mátti starfsemi Þjóðskrár Íslands þar fyrir. Því má segja að húsnæðið við Ráðhústorg sé miðstöð stofnana innanríkisráðuneytisins. Gerðar voru gagngerar endurbætur á húsinu og er vinnuaðstaða og aðgengi með miklum sóma. Húsnæðið er leigt af Fasteignum ríkissjóðs sem höfðu veg og vanda af endurbótunum. Á starfsstöð Þjóðskrár Íslands á Akureyri starfa 16 manns.

Íslykill

Á árinu 2013 var tekinn í notkun nýr veflykill, Íslykill, sem Þjóðskrá Íslands þróaði til að tryggja einfalda og örugga leið til innskráningar á einstaklingsmiðaðar síður hjá stofnunum, sveitarfélögum, félagasamtökum og fyrirtækjum sem nýta sér innskráningarþjónustu Ísland.is. Þar er nú boðið upp á innskráningu með Íslykli og raf-rænum skilríkjum.

Fjöldi einstaklinga með Íslykil um áramót 2013/2014

83.200

Fjöldi fyrirtækja með Íslykil um áramót 2013/2014

1.200

Fjöldi þjónustuveitenda sem nýta innskráningarkerfi Ísland.is

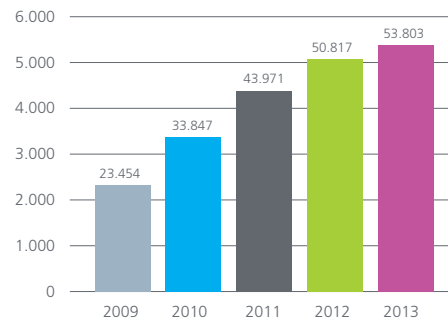
82

Íslykillinn samanstendur af kennitölu og leyni-orði. Þegar þörf er á viðbótaröryggi er hægt að styrkja Íslykilinn með talnarunu sem send er sem smáskilaboð í farsíma. Íslykill stendur öllum aldurshópum til boða og einnig lögaðilum.

Vegabréfaútgáfa

Útgefnum vegabréfum hefur fjölgað um 56% frá 2009 til ársins 2013. Vegabréf gilda í tíu ár en á árunum 2006 til 2013 var gildistími þeirra fimm ár. Þó er gildistími vegabréfa aðeins fimm ár hjá þeim sem yngri eru en 18 ára. Miklar öryggiskröfur eru gerðar til vegabréfanna og þar koma fram persónuupplýsingar, fingrafar, rithandarsýnishorn auk ljósmyndar. Mesti álags-tími í útgáfu vegabréfa er yfir sumartímann. Auk vegabréfa gefur Þjóðskrá út nafnskírteini og rafrænt auðkenni, Íslykilinn, auk þess að framleiða dvalarleyfiskort fyrir Útlendingastofnun.

Fjöldi útgefina vegabréfa á milli ára



ÁRSREIKNINGUR 2013-2014

Lykilstærðir ársreikningsins eru:

	2013	2012	Fjárheimild
Rekstrarreikningur			
Tekjur samtals	1.269.433.533	1.123.854.370	892.500.000
Gjöld samtals	1.485.523.501	1.415.233.692	1.109.000.000
Framlag úr ríkissjóði	216.500.000	300.063.270	216.500.000
Hagnaður/tap ársins	410.032	8.683.948	0

Efnahagsreikningur

Eignir samtals	620.724.610	628.426.770
Skuldir samtals	585.971.564	594.083.756
Höfuðstóll í árslok	26.053.046	25.643.014
Bundið eigið fé	8.700.000	8.700.000
Greiðslustaða við ríkissjóð	-450.021.408	-563.119.267

Rekstrarreikningur

	2013	2012	Fjárheimild
Tekjur			
Sértekjur	200.734.681	126.641.269	158.500.000
Markaðar tekjur	513.528.244	470.759.277	419.500.000
Aðrar rekstrartekjur	555.170.608	526.453.824	314.500.000
Tekjur samtals	1.269.433.533	1.123.854.370	892.500.000

Gjöld

Almennur rekstur	1.485.523.501	1.415.233.692	1.109.000.000
101 Þjóðskrá Íslands	1.485.523.501	1.415.233.692	1.109.000.000
Gjöld samtals	1.485.523.501	1.415.233.692	1.109.000.000
Tekjur umfram gjöld	-216.089.968	-291.379.322	-216.500.000
Framlag úr ríkissjóði	216.500.000	300.063.270	216.500.000
Hagnaður/tap ársins	410.032	8.683.948	0

Efnahagsreikningur

	2013	2012
Eignir		
Fastafjármunir		
Áhættufjármunir.....	0	0
Langtímakröfur.....	0	0
Fastafjármunir samtals.....	0	0
Veltufjármunir		
Vörubirgðir.....	0	0
Inneign hjá ríkissjóði.....	0	0
Skammtímalán.....	0	0
Skammtímakröfur aðrar.....	470.703.828	407.819.949
Handbært fé.....	150.020.782	220.606.821
Veltufjármunir samtals.....	620.724.610	628.426.770
Eignir samtals.....	620.724.610	628.426.770
Skuldir og eigið fé		
Eigið fé		
Höfuðstóll		
Staða í ársbyrjun.....	25.643.014	16.959.066
Breyting v/lokafjárlaga.....	0	0
Hagnaður/tap ársins.....	410.032	8.683.948
Höfuðstóll í árslok.....	26.053.046	25.643.014

Efnahagsreikningur framhald

	2013	2012
Annað eigið fé		
Bundið eigið fé.....	8.700.000	8.700.000
Framlag til eignamyndunar.....	0	0
Annað eigið fé samtals.....	8.700.000	8.700.000
Eigið fé í árslok.....	34.753.046	34.343.014
Langtímaskuldir		
Tekin löng lán.....	0	0
Langtímaskuldir samtals.....	0	0
Skammtímaskuldir		
Yfirdráttur á bankareikningum.....	0	0
Skuld við ríkissjóð.....	450.021.408	563.119.267
Skammtímalántökur.....	0	0
Aðrar skammtímaskuldir.....	135.950.156	30.964.489
Skammtímaskuldir samtals.....	585.971.564	594.083.756
Skuldir samtals.....	585.971.564	594.083.756
Skuldir og eigið fé samtals.....	620.724.610	628.426.770

ÁRSREIKNINGUR 2013-2014

Sjóðstreymi

	2013	2012
Hagnaður/tap ársins	410.032	8.683.948
Breyting rekstartengdra eigna og skulda		
Breyting skammtímakrafna og birgða.....	-62.883.879	-83.332.861
Breyting skammtímaskulda	104.985.667	-37.830.775
Handbært fé frá rekstri	42.511.820	-112.479.688
Fjárfestingahreyfingar		
Veitt lán.....	0	0
Afborganir veittra lána.....	0	0
Endurmat veittra lána.....	0	0
Breyting á áhættufjármunum.....	0	0
Fjárfestingahreyfingar samtals	0	0

Sjóðstreymi framhald

	2013	2012
Fjármögnunarahreyfingar		
Framlag ríkissjóðs.....	-216.500.000	-300.063.270
Tekjur innheimtar af ríkissjóði.....	0	0
Greitt úr ríkissjóði.....	103.402.141	556.355.304
Markaðar tekjur, skil á innheimtu ríkissjóðs	0	0
Tekin lán.....	0	0
Afborganir tekinna lána	0	0
Endurmat tekinna lána.....	0	0
Fjármögnunarahreyfingar samtals	-113.097.859	256.292.034
Breyting á handbæru fé	<u>-70.586.039</u>	<u>143.812.346</u>
Handbært fé í ársbyrjun	220.606.821	76.794.475
Handbært fé, hreyfingar	-70.586.039	143.812.346
Handbært fé í árslok	<u>150.020.782</u>	<u>20.606.821</u>

GILDI ÞJÓÐSKRÁR ÍSLANDS



SKÖPUNARGLEÐI

Verum jákvæð og vinnum saman
Vinnum stöðugt að úrbótum
Hlustum og sýnum sveigjanleika



ÁREIÐANLEIKI

Verum fagleg og framsýn
Sýnum staðfestu og hugrekki
Leggjum metnað í áreiðanlegar upplýsingar



VIRÐING

Vinum af heilindum og heiðarleika
Gætum jafnræðis
Sýnum hvert öðru umburðarlyndi og traust
